

La direction d'école s'informe

Bulletin destiné à la direction d'école, centré sur les défis pratiques rencontrés dans les écoles. Tirés de ressources existantes, les conseils donnés dans ce bulletin visent à appuyer les leaders pédagogiques dans l'exercice de leurs fonctions.

Numéro 14, Février 2012

L'accompagnement, mode de soutien de la littératie chez les adolescentes et les adolescents

La question:

En quoi l'accompagnement renforce-t-il l'apprentissage et les résultats en matière de littératie chez les adolescentes et les adolescents dans votre école?

La réponse :

Il existe un corpus grandissant de connaissances professionnelles au sujet de l'effet de l'accompagnement sur la croissance professionnelle. L'accompagnement soutient l'apprentissage professionnel intégré au travail. Du fait de cette intégration, la pratique d'enseignement en salle de classe se trouve renforcée, de même qu'une culture scolaire appuyant le rendement des élèves.

Qu'est-ce qu'une accompagnante ou un accompagnant en littératie?

Une accompagnante ou un accompagnant en littératie est une enseignante ou un enseignant qui travaille en partenariat avec des collègues enseignantes ou enseignants au perfectionnement de la pratique d'enseignement en salle de classe dans le but d'améliorer le rendement des élèves en matière de littératie. Par ses connaissances et ses compétences, l'accompagnante ou l'accompagnant aide à :

- nouer et développer des relations professionnelles
- soutenir l'éducation et la croissance professionnelle des adultes
- faire le lien entre la pratique en salle de classe et le plan d'amélioration
- orienter les pratiques pédagogiques

L'objectif premier de tout programme d'accompagnement en littératie est d'améliorer l'apprentissage des élèves.

L'accompagnement au niveau de l'école ou du conseil scolaire peut aider les directions d'école à :

1. FIXER DES OBJECTIFS

La direction d'école ajuste les objectifs ciblés par l'école à ceux du conseil scolaire et de la province. L'accompagnante ou l'accompagnant peut y contribuer en travaillant avec ses collègues pour faire le lien entre les objectifs professionnels

personnels et les plans de l'école et du conseil scolaire. C'est quelqu'un qui s'y connaît en approches pédagogiques aux résultats éprouvés.

2. HARMONISER LES RESSOURCES ET LES PRIORITÉS

La direction d'école doit voir à ce que l'apprentissage soit au cœur de la planification et de la gestion des ressources. L'accompagnante ou l'accompagnant en littératie a connaissance des ressources en littératie et une parfaite compréhension de l'importance des technologies émergentes et de leur pertinence pour les adolescentes et les adolescents. Elle ou il collabore avec ses collègues afin de voir à ce que l'apprentissage soit au cœur de la planification et de la gestion des ressources.

Pour les directions d'école qui envisagent d'instaurer la fonction d'accompagnant dans leur établissement, le cadre de travail pour l'accompagnement en littératie (*Framework for Literacy Coaches*) offre des pratiques, des compétences, des connaissances et des comportements utiles à l'identification de leaders susceptibles d'occuper une telle fonction.

3. PROMOUVOIR UNE CULTURE D'APPRENTISSAGE COLLABORATIF

La direction d'école œuvre à la promotion d'une culture d'apprentissage collaboratif.

L'accompagnante ou l'accompagnant peut appuyer ce processus en favorisant la mise en commun des connaissances et en amenant ses collègues à adopter le cycle de l'accompagnement (par ex. collaboration à la planification, à l'enseignement et à la réflexion).

En faisant du réseautage et en collaborant avec les directions d'école, l'accompagnante ou l'accompagnant en littératie contribue au développement d'une culture d'apprentissage collaboratif au sein de l'école et à une mobilisation de l'ensemble des écoles pour créer des communautés d'apprentissage efficaces.

Tandis que la direction d'école œuvre au développement et au maintien d'une culture de l'apprentissage collaboratif centré sur l'amélioration des résultats des élèves, l'accompagnante ou l'accompagnant appuie, par sa collaboration et le réseautage avec

ses pairs, les changements qui favoriseront une telle culture. L'accompagnante ou l'accompagnant est l'enseignante ou l'enseignant leader qui motive les autres enseignantes ou enseignants leaders.

L'accompagnement est fondé sur des relations de confiance; celles-ci sont encouragées et volontaires et non forcées et obligatoires.

4. UTILISER DES DONNÉES

Par l'utilisation des données, la direction d'école s'assure que l'attention de tous les intervenantes et intervenants scolaires est centrée de façon constante et continue sur le rendement des élèves. Pour recueillir et analyser les données d'évaluation, elle peut décider d'inclure l'accompagnante ou l'accompagnant à l'équipe-école; celle-ci ou celui-ci peut ainsi l'aider à instaurer la confiance du personnel et un sentiment d'efficacité grâce à cette utilisation des données.

L'accompagnante ou l'accompagnant travaille de concert avec ses collègues de toutes les disciplines afin de repérer les besoins de ses élèves en matière de littératie selon les évaluations en salle de classe. Il les aide à interpréter les résultats des évaluations, à choisir les stratégies pédagogiques pertinentes et à soutenir leur mise en œuvre en salle de classe par le modelage et le co-enseignement.

«La littératie chez les adolescentes et les adolescents est comparable à un paysage mouvant, où les sommets se font plus élevés, les gorges plus profondes et le terrain plus rocailleux. La littératie exige des changements radicaux (...) les élèves du secondaire doivent tirer de leur lecture du vocabulaire nouveau, des faits nouveaux et des idées nouvelles, tout en apprenant à interpréter, à critiquer, à résumer les textes (...) Les pratiques d'alphabétisation intégrées à ces tâches, qui combinent compétences en littératie et connaissance du contenu, sont souvent invisibles (ou prises pour acquis) et pourtant, elles requièrent un niveau d'élaboration élevé. (traduction libre)»
 Time to Act, Carnegie Report, 2010

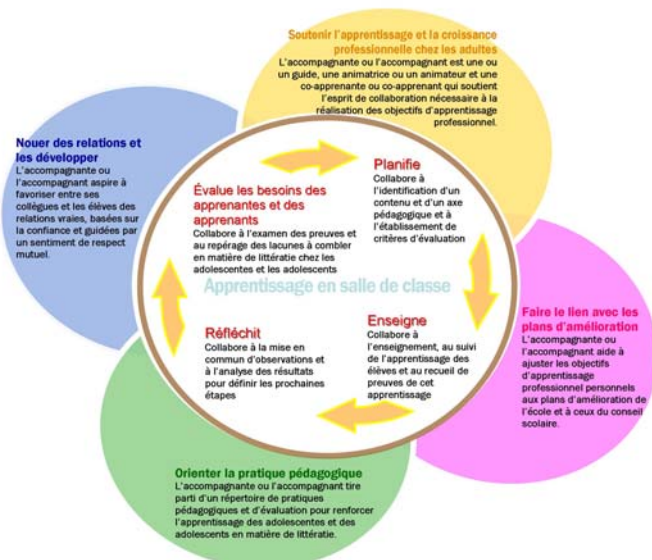
5. PRENDRE PART À DES CONVERSATIONS COURAGEUSES

La direction d'école encourage le personnel enseignant à prendre des risques intellectuels. L'une des activités de l'accompagnante ou l'accompagnant en littératie consiste à travailler avec le personnel enseignant pour fixer des objectifs non seulement ambitieux et stimulants, mais aussi réalistes et réalisables. Un des aspects incontournables d'une conversation visant à générer le changement est la remise en question génératrice d'idées et de réflexion. L'accompagnante ou l'accompagnant en littératie encourage ses collègues à prendre des risques intellectuels dans le cadre de relations de travail où l'évaluation et le jugement sont absents.

« Le perfectionnement professionnel, dispensé et soutenu sous forme d'accompagnement intégré au travail, maximise la possibilité, pour le personnel enseignant, de mettre en

pratique les compétences et les stratégies nouvellement acquises. » (traduction libre)]
 (Joyce et Showers, Neufeld et Roper, cité dans *Standards for Middle and High School Literacy Coaches*)

LE CYCLE DE L'ACCOMPAGNEMENT EN LITTÉRATIE



Le cycle de l'accompagnement en littératie est un processus mettant en jeu, de manière collaborative, l'évaluation des besoins des apprenantes et apprenants, la planification, l'enseignement et la réflexion, avec le soutien de pratiques d'accompagnement et de compétences en la matière. Au fil du cycle d'accompagnement, le personnel enseignant approfondit ses compétences et ses pratiques professionnelles, améliorant du même coup le rendement et l'apprentissage des élèves en salle de classe.

RÉFÉRENCES

Drago-Severson, Eleanor. *Leading adult learning: supporting adult development in our schools*. Thousand Oaks, CA: Corwin & NSDC, 2009
 Hall, Pete & Simeral, Alisa. *Building teachers' capacity for success*. Alexandria: ASCD, 2008
 Knight, Jim. *Instructional coaching: a partnership approach to improving instruction*. Thousand Oaks, CA: Corwin Press, 2007
 Toll, Cathy A., *The literacy coach's desk reference*. Urbana, IL: NCTE, 2006
 Ministère de l'éducation, *Passer des idées à l'action*
www.edu.gov.on.ca/fre/policyfunding/leadership/ideasIntoAction.html

Literacy GAINS a élaboré un cadre de travail pour l'accompagnement. On y décrit les pratiques, compétences, connaissances et comportements souhaités chez les accompagnantes et accompagnants. Il représente un idéal et tient compte du fait de la diversité d'expérience des accompagnantes et accompagnants qui interviendront dans l'apprentissage continu, à mesure du développement de leurs propres compétences en matière d'accompagnement.

LiteracyGAINS
 Pour en savoir plus, veuillez adresser un courriel à JoAnne Folville à l'adresse JoAnne.Folville@ontario.ca ou www.edugains.ca